



MILLENNIUM
CHALLENGE CORPORATION
UNITED STATES OF AMERICA

RESUMO DE AVALIAÇÃO | MAIO 2023

AMPLIAÇÃO DA COBERTURA DE ÁGUA ENCANADA E ESGOTO EM CABO VERDE

A reforma política, a reestruturação dos serviços públicos e as doações apoiaram o progresso sustentado

Visão Geral do Programa

O [Compacto de Cabo Verde II](#) do MCC de 66 milhões de dólares (2012-2017) financiou o Projeto Água, Saneamento e Higiene (WASH) no valor de 41 milhões de dólares. O projeto [visava](#) melhorar a prestação de serviços do WASH, aumentar a produtividade das famílias através do acesso a água canalizada e saneamento, aumentar o financiamento para o setor, e tornar as despesas governamentais mais eficientes através do reforço do ambiente institucional e regulador; criar uma nova empresa de abastecimento de água financeiramente sustentável; financiar a reabilitação e expansão de infraestruturas; e subsidiar as ligações das famílias às redes de água e esgotos.

O MCC solicitou à Mathematica a realização de uma avaliação de desempenho final independente do Projeto Água, Saneamento e Higiene. Relatório completo dos resultados e aprendizagem: <https://mcc.icpsr.umich.edu/evaluations/index.php/catalog/212>.

Resultados Principais



Política Nacional e Reforma Institucional

- › ANAS (regulador da água) continua a trabalhar em colaboração com o regulador económico para supervisionar os serviços de água e saneamento.
- › O governo lançou várias novas iniciativas para reduzir o custo da água para as famílias pobres.



Reforma dos serviços públicos

- › A Águas de Santiago (AdS) amadureceu e tornou-se numa empresa capaz em Santiago, aumentando a sua base de clientes por 19% e cobrindo seus custos operacionais.
- › A seca e COVID-19 interromperam o serviço da AdS.



Financiamento de infraestruturas

- › O Fundo de Ambiente concedeu à AdS quatro projetos, incluindo instalações de dessalinização para aumentar o abastecimento de água.
- › Os projetos de infraestruturas que receberam financiamento durante o compacto continuam operacionais. A instalação de tratamento de águas residuais do Sal é um sucesso notável.



Acesso das famílias à água canalizada e saneamento

- › 43% mais agregados familiares têm água canalizada em relação a antes do compacto e o dobro dos agregados têm uma ligação ao esgoto.
- › O acesso à água canalizada não reduziu os tempos de recolha de água porque já era rápida para a maioria das famílias.

Perguntas de Avaliação

Esta avaliação final de desempenho foi concebida para responder às seguintes questões.

1. Como é que os incentivos políticos e económicos dos diferentes atores do setor afetaram a sustentabilidade das atividades do Projeto WASH e, em particular, o mecanismo de financiamento e o novo serviço de Águas de Santiago?
2. O projeto WASH no seu todo foi eficaz para aumentar a eficiência e sustentabilidade da gestão do setor?
3. Qual tem sido o efeito do Projeto WASH no acesso, qualidade e continuidade, e o custo dos serviços de água e saneamento para as famílias em Cabo Verde? Sobre o género e a igualdade social no acesso e custo dos serviços de água e de saneamento?

Resultados Principais

Estas conclusões baseiam-se nos resultados do [relatório de avaliação intercalar](#) publicado em 2020.

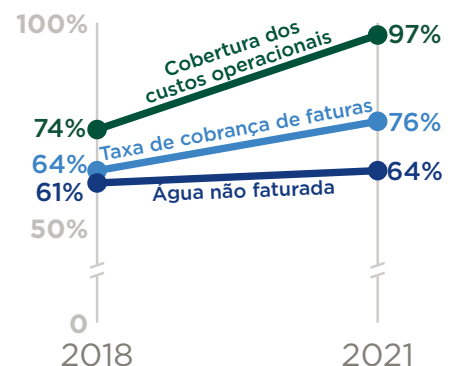
Política Nacional e Reforma Institucional

A Agência Nacional de Água e Saneamento - criada pelo Projeto WASH - continua liderando o setor de WASH. Também serve como regulador técnico dos serviços de água e saneamento, embora não tenha sido tão pró-ativo na monitorização da qualidade da água. O mandato da organização foi recentemente alargado para incluir a regulação da gestão de resíduos sólidos e assumiu a gestão de projetos de empréstimos para infraestruturas financiadas por doadores.

O Projeto WASH visava ajudar a AdS a equilibrar a sustentabilidade financeira com o seu mandato de fornecer serviços acessíveis e de alta qualidade a todos os clientes, especialmente os pobres, prestando assistência técnica ao regulador económico que estabelece tarifas para as empresas de água e saneamento no país. Após o fim do compacto, o governo de Cabo Verde estabeleceu um sistema nacional de identificação dos pobres e uma tarifa social que fornece às famílias pobres 5 m³ de água canalizada de graça todos os meses. No entanto, o calendário tarifário para clientes não pobres não foi atualizado, e estes continuam também a receber 5 m³ de água canalizada a um preço subsidiado - um pendente de antes da criação do registo de pobreza. Como resultado, o atual calendário tarifário tem consequências negativas para a condição financeira da AdS e para o seu mandato social.

Reforma dos Serviços Públicos

A AdS mostrou progressos em vários indicadores-chave de desempenho, incluindo a adição de 19 por cento mais de clientes ativos, a redução do rácio entre o número de colaboradores por ligação em um terço, o aumento da sua taxa de cobrança de faturas, e a recuperação dos custos operacionais. Ao mesmo tempo, não aumentou o volume de água que fatura (em parte devido à seca), o que significa que tem menos água para fornecer por cliente. A água não-faturada permanece elevada e continua a ser um grande desafio para as finanças da empresa, bem como o agravamento dos seus



problemas de abastecimento de água insuficiente. A agência nacional de desenvolvimento do Luxemburgo (LuxDev), tem como objetivo ajudar a AdS a reduzir a água não faturada; se a AdS conseguir aumentar as abordagens que tem vindo a pilotar, a situação poderá melhorar consideravelmente.

Seguindo o exemplo da AdS em Santiago, estão sendo criadas empresas multimunicipais em mais três ilhas: Maio, Santo Antão e São Nicolau. Globalmente, o Projeto WASH parece ter sido bem-sucedido na redução da necessidade de subsídios implícitos às empresas de água e saneamento em Cabo Verde, mas como os fundos são fungíveis, não é possível determinar se o governo realocou as poupanças para despesas mais produtivas.

Financiamento de Infraestruturas

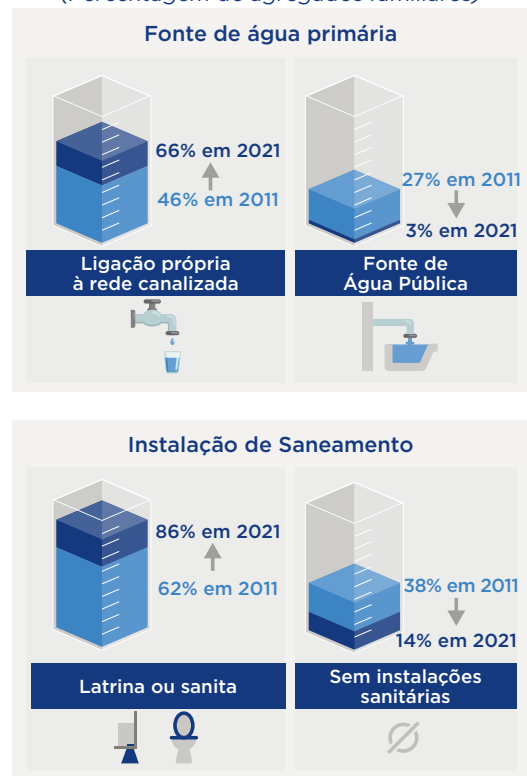
Como parte do Projeto WASH, foi criado um mecanismo de financiamento de infraestruturas para financiar investimentos de capital para os operadores de serviços de água e saneamento. Após o compacto, o governo optou por não institucionalizar essa entidade, mas em vez disso, designou o seu Fundo de Ambiente existente - que distribui receitas da taxa ecológica nacional - como mecanismo de financiamento das infraestruturas de WASH. Como uma indicação da priorização da infraestrutura de WASH por parte do governo, este comprometeu 14 milhões de dólares para os projetos de WASH entre 2021-2025

Os projetos de infraestruturas que receberam financiamento do Projeto WASH ainda estão operacionais. A operadora do Sal investiu os seus próprios fundos para expandir a instalação de tratamento de águas residuais financiada para processar o volume crescente de águas residuais produzidas pela indústria do turismo e satisfazer a procura crescente de águas residuais tratadas que podem ser utilizadas para irrigação na ilha árida.

Acesso à Água Canalizada e ao Saneamento

O acesso à água canalizada em Santiago aumentou quase 50% em comparação com a linha de base do projeto em 2011, com a maior parte do ganho ocorrendo um pouco depois do fim do compacto, tal como capturado na avaliação de 2017. A percentagem de famílias que dependia de fontes públicas caiu drasticamente em relação à linha de base, como pretendido. O acesso ao saneamento melhorado aumentou, impulsionado por uma duplicação dos domicílios que estão ligados à rede de esgotos e a taxa dos agregados familiares sem qualquer instalação de saneamento caiu para mais de metade. Estas tendências não foram significativamente diferentes para os agregados familiares chefiados por homens ou mulheres, mas o fosso entre agregados familiares pobres e não pobres que não dispõem de qualquer instalação de saneamento diminuiu substancialmente entre 2011 e 2021. Globalmente, a avaliação documentou ganhos impressionantes que foram catalisados pelo Projeto WASH, mesmo quando

Acesso à Água e Saneamento Melhorados (Percentagem de agregados familiares)





outros fatores como a seca e a pandemia COVID-19 também influenciaram os principais resultados do projeto durante o período pós-compacto.

O consumo de água manteve-se relativamente baixo em Santiago – a média dos agregados familiares consumiram 34 litros por pessoa por dia em 2021. As famílias pobres, que eram menos suscetíveis de estarem ligadas à rede de água canalizada, consumiram muito menos água do que as famílias não pobres - uma média de 18 litros por pessoa por dia, 25 por cento menos do que em 2018.

Em 2021, dois terços das famílias de Santiago recolhiam água regularmente, incluindo mais de metade dos que tinham uma ligação de água canalizada, devido ao abastecimento de água limitada e interrupções nos serviços. No entanto, o tempo gasto na recolha de água não era um fardo significativo para a maioria das famílias. O Projeto WASH não levou a um aumento da produtividade das famílias, o que fazia parte da justificação económica do projeto. Embora mais famílias tenham agora acesso à água canalizada, isto não gerou grandes economias de tempo, uma vez que o tempo necessário para recolher a água já era bastante baixo para a maioria das famílias, nem permitiu atividades geradoras de rendimentos.

MCC Learning

 Forte compromisso dos parceiros do setor podem contribuir para a sustentabilidade da reforma institucional.

 Simplifique o número de perguntas de avaliação para produzir relatórios que são mais focados.

Métodos de Avaliação

Esta avaliação de desempenho final avaliou os efeitos a médio prazo do Projeto WASH dentro de quatro anos após o fim do compacto, utilizando o modelo lógico do projeto desenvolvido pelo MCC para determinar os resultados e pressupostos a explorar. A avaliação consistiu num processo de avaliação das atividades do projeto e numa análise pré-pós dos dados dos inquéritos aos agregados familiares e dados administrativos. Os resultados deste resumo são extraídos das seguintes fontes de dados:

- Entrevistas com mais de 20 intervenientes envolvidos no sector do WASH.
- Dados administrativos da AdS incluindo informações operacionais, de faturação e de pagamento de 2017-2021.
- Dados de inquéritos aos agregados familiares de amostras representativas da população de Santiago em 2011 (N=999 agregados familiares), 2018 (N=998), e 2021 (N=993).
- Discussões dos grupos focais com 16 grupos de beneficiários domésticos.

